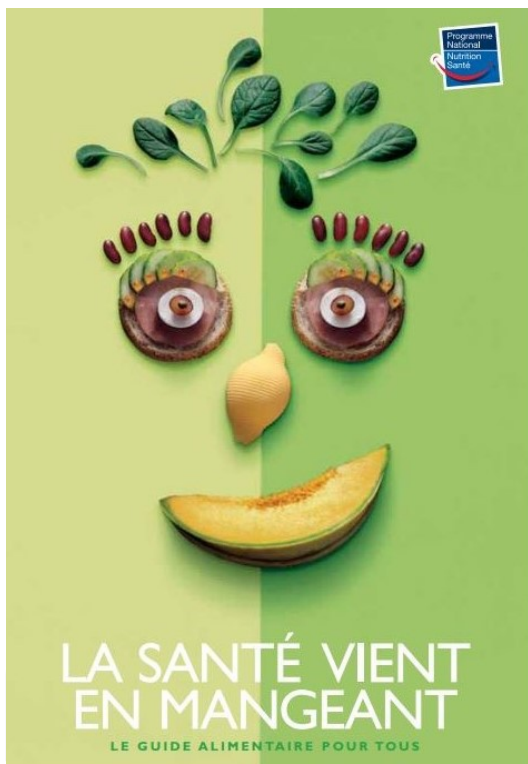




La contraception, c'est l'affaire des deux partenaires



Fédération Solidarité Une campagne de la www.planningfips.be fips



LA SANTÉ VIENT EN MANGEANT LE GUIDE ALIMENTAIRE POUR TOUS



LA SANTÉ VIENT EN BOUGEANT LE GUIDE NUTRITION POUR TOUS HPSR-ENR.DIP.019 V3



LES BONS RÉFLEXES POUR SE PROTÉGER DU VIH/SIDA ET DES IST* *INFECTIONS SEXUELLEMENT TRANSMISSIBLES

LA PRÉVENTION ÉVOLUE. RENSEIGNEZ-VOUS WWW.LES-BONS-REFLEXES.ORG

HÔPITAL PRIVÉ TOULON HYÈRES SAINT-ROCH

Livret d'Accueil Adolescent

Tél : 04.94.18.89.00 Fax : 04.94.18.89.23 hpth-saint-roch.fr

99 Avenue Saint Roch 83000 TOULON



Sommaire

1 - Le jour où le chirurgien décide qu'il faut vous opérer Page 3

2 - Le jour où vous rentrez à l'hôpital

3 - Avant l'opération Page 4

4 - Quand vous êtes prêt(e) pour aller au bloc opératoire

5 - Au bloc opératoire Page 5

6 - Au réveil

7 - Pendant votre séjour dans le service de soins Page 6

8 - Votre sortie

Avec ce livret d'accueil, nous espérons répondre à toutes vos interrogations.

N'oubliez pas de l'amener lors de votre admission, il vous sera utile tout au long de votre hospitalisation.

La Direction, le Personnel et l'Équipe Médicale vous souhaitent un bon séjour dans notre établissement.



Alcool, cannabis, cocaïne, ecstasy, jeux vidéo, tabac...

Pour en parler et faire le point, c'est ici

CJC Consultations Jeunes Consommateurs

0 800 23 13 13

Consultations gratuites et anonymes

NON AU HARCÈLEMENT

2 NUMÉROS VERTS, 2 PLATEFORMES D'ÉCOUTE ÉLÈVES, PARENTS, PROFESSIONNELS

FACE AU HARCÈLEMENT	FACE AU CYBERHARCÈLEMENT
3020	3018
SERVICE & APPEL GRATUITS	SERVICE & APPEL GRATUITS

www.nonauharcèlement.education.gouv.fr

Snapchat : @EducationFrance

NUMÉRO NATIONAL DE PRÉVENTION DU SUICIDE

3114

Écoute professionnelle et confidentielle
24h/24 · 7j/7
Appel gratuit

www.3114.fr

MINISTÈRE DES SOLIDARITÉS ET DE LA SANTÉ

7

Pendant votre séjour dans le service de soins

Au retour du bloc opératoire :

L'équipe soignante s'occupe de vous et réalisera les soins nécessaires. L'infirmier(ère) surveille votre état de santé, soulage si besoin votre douleur, prend soin de vous pour un retour dans votre chambre dans les meilleures conditions.

Durant le séjour :

Un parent ou un proche devra passer la nuit avec vous, et vos amis pourront vous rendre visite l'après-midi.

Les repas (petit-déjeuner, repas du midi et du soir) vous seront servis en chambre.

En cas de problème, vous pourrez, avec une sonnette, appeler jour et nuit les infirmier(ères) qui seront à votre disposition.

8

Votre sortie

Pour que vous vous rétablissiez vite, il est nécessaire de bien suivre les conseils donnés par le médecin :

- prendre les médicaments s'il y en a
- respecter les consignes pour votre alimentation
- suivre les conseils et consignes et notamment pour la reprise du sport ou toute activité de loisir

Si vous êtes pris(e) en charge en service ambulatoire, un accompagnement adulte doit être présent pour la sortie.

N'hésitez pas à poser des questions sur votre traitement et/ou sur votre retour à domicile.

1

Le jour où le chirurgien décide qu'il faut vous opérer

La raison pour laquelle vous êtes ici est importante. Il est essentiel que vous lisiez ce livret d'accueil pour connaître le déroulement de votre prise en charge de l'entrée jusqu'à la sortie de l'établissement. L'équipe soignante sera présente pour vous accompagner dans les meilleures conditions.

Avant le jour de l'opération, vous allez rencontrer l'anesthésiste pour discuter du type d'anesthésie envisagée. Cette consultation vous permettra de poser toutes les questions sur l'anesthésie et l'intervention.

Ce n'est pas obligatoirement le médecin anesthésiste que vous avez rencontré, qui vous endormira. Mais sachez que ce médecin travaille en équipe et qu'il communiquera votre dossier.

2

Le jour où vous rentrez à l'hôpital

En tant que patient mineur, vous devez être accompagné(e) par vos parents ou des personnes de votre entourage qui peuvent rester avec vous. L'équipe soignante vous explique le déroulement de votre séjour. L'infirmier(ère) vous met au poignet un bracelet où est inscrite votre identité. Vous êtes ensuite installé(e) dans votre chambre.

Le personnel soignant est à votre écoute afin de vous rassurer.

À prévoir pour votre séjour :

- une trousse de toilette (brosse à dents, dentifrice, savon, brosse à cheveux, gel douche et shampooing)
- une paire de chaussons
- des vêtements de rechange et chauds ainsi que des pyjamas
- de quoi vous occuper (livre, musique, écouteurs...)
- un chargeur de téléphone

3 Avant l'opération

Si vous dormez à l'hôpital la veille, vous prendrez une douche le matin de l'intervention.

Si vous ne dormez pas à l'hôpital, vous devez être douché(e) selon les consignes d'hygiène à respecter, prendre la douche chez vous.

Concernant votre alimentation, il est important de suivre les consignes que vous a données l'anesthésiste.

4 Quand vous êtes prêt(e) pour aller au bloc opératoire

Avant de vous accompagner au bloc opératoire, le personnel chargé du transfert des patients vérifie votre identité et l'intervention pour laquelle vous êtes là. Il vous conduira au bloc opératoire où vous êtes attendu(e) dans le sas d'entrée par le personnel soignant. Un de vos parents peut vous accompagner jusqu'à l'entrée du bloc opératoire. Vos parents devront attendre votre retour dans la chambre.

Dans le sas d'entrée du bloc, l'infirmier(ère) vérifie que tous les documents nécessaires à votre intervention sont présents dans votre dossier, et vous pose quelques questions afin de vérifier certains éléments, notamment votre identité. C'est une nécessité pour votre sécurité et une mise en confiance entre vous et l'équipe du bloc :

- comment vous appelez-vous ?
- avez-vous bien dormi ?
- êtes-vous à jeun ?

5 Au bloc opératoire

Vous êtes pris(e) en charge par le personnel soignant et les médecins du bloc opératoire. Toute l'équipe fait en sorte que vous soyez installé(e) en toute sécurité et de manière confortable, sous une couverture chaude pour ne pas avoir froid.

Une dernière vérification de l'intervention et notamment du côté opératoire sera réalisée en votre présence avant l'anesthésie pour sécuriser votre prise en charge.

L'infirmier(ère) vous pose une perfusion pour l'anesthésie et vous explique ce qu'il va faire. Pendant toute la durée de l'intervention l'équipe veille à votre bien-être.

6 Au réveil

Quand l'opération est terminée, vous serez pris(e) en charge en salle de réveil. Si vous avez des douleurs, l'infirmier(ère) vous donnera des médicaments, puis vérifiera qu'ils vous soulagent en évaluant votre douleur.

Lorsque vous serez bien réveillé(e), le personnel chargé du transfert des patients vous ramènera dans votre chambre où vos parents ou des proches vous attendent. L'équipe soignante du service de soins prendra le relais pour la continuité des soins.